

*Paramphicteis weberi* (Caullery) 等。

**形态特征** 大标本体长 43 mm, 体宽 (含疣足) 3 mm, 具 118 个刚节。小标本体长 11 mm, 体宽 (含疣足) 2 mm, 具 56 个刚节。

触手基部和触角基部内侧具咖啡色色斑, 吻 VII 区有时亦具色斑。酒精标本体前部 (约 19 刚节前) 具深咖啡色色斑。

口前叶似梨形, 具 2 对圆形大眼、前对稍大。围口节触须 4 对, 最长触须末端具环轮、后伸可达第 10—13 刚节 (图 36 A)。

吻表面无软乳突和颚齿, 但吻颚环 VII、VIII 区有时可见半圆形的突起 (可能因固定时标本收缩引起的皱褶), 吻前大颚具 7—8 个侧齿。

前 2 对疣足单叶型, 背腹舌叶和刚毛叶粗指状, 背须细长 (图 36 B)。体前部疣足背舌叶粗指状, 腹后刚叶上具指状突起 (此系本种的特征之一), 腹舌叶末端圆钝似囊状 (图 36 C)。体中部疣足腹舌叶稍变细 (图 36 D)。体后部疣足的腹舌叶为指状 (图 36 E)。

本种无复型异齿刺状刚毛。前 2 对疣足仅具复型等齿刺状刚毛 (图 36 G)。体前部疣足的背刚毛均为复型等齿刺状, 腹刚叶腹足刺上方均具复型等齿刺状和复型异齿镰刀形刚毛 (图 36 H)。体中部腹刚叶仅具复型异齿镰刀形刚毛 (图 36 J—K)。体后部疣足刚毛全为复型等齿刺状刚毛。

9 月份在东海采到的标本, 前 2 对疣足的背须比正常者粗, 体中部疣足 (第 38—68 刚节) 腹后刚叶扩展成扇形 (图 36 F), 未见桨状刚毛。9—10 月份于东海采到的标本, 体腔中具卵, 亦未见桨状刚毛。

**地理分布** 分布于东海、海南; 亚南极和南极水域。

### (7) 珠角裸沙蚕 *Nicon moniloceras* (Hartman, 1940) (图 37)

*Leptonereis glauca moniloceras* Hartman, 1940: 217, pl. 34, figs. 42—46.

*Nicon moniloceras* Hartman, 1958: 265; Chlebovitsch et Wu, 1962a: 35, pl. I, figs. c—f; Imajima et Hartman, 1964: 150—151, figs. a—c; Imajima, 1972: 53—55, figs. 8a—j, 11; Wu et Sun, 1979: 101—104, fig. 5; Wu et al., 1981: 53—54, fig. 29a—j; Yang et Sun, 1988: 44, fig. 10a—b.

**标本采集地** 青岛胶州湾 (水深 31 m、泥砂碎贝壳底)。同栖的动物有: 梳鳃虫 *Terebellides stroemi* Sars、柯氏仿分胞苔虫 *Celleporina costazii* (Audouin)、金氏真蛇尾 *Ophiura kinbergi* Ljungman 和多棘海盘车 *Asterias amurensis* Lütken 等。

**形态特征** 不完整标本体长 6 mm, 体宽 (含疣足) 2 mm, 具 38 个刚节。

口前叶、触角和疣足背腹叶具浅的黑色色斑。

在青岛胶州湾采到的标本是雌性异沙蚕体。口前叶长大于宽, 具 2 对倒梯形排列的圆形黑色眼。口前叶触手和围口节触须皆具环轮, 口前叶触手 4 环轮, 围口节触须

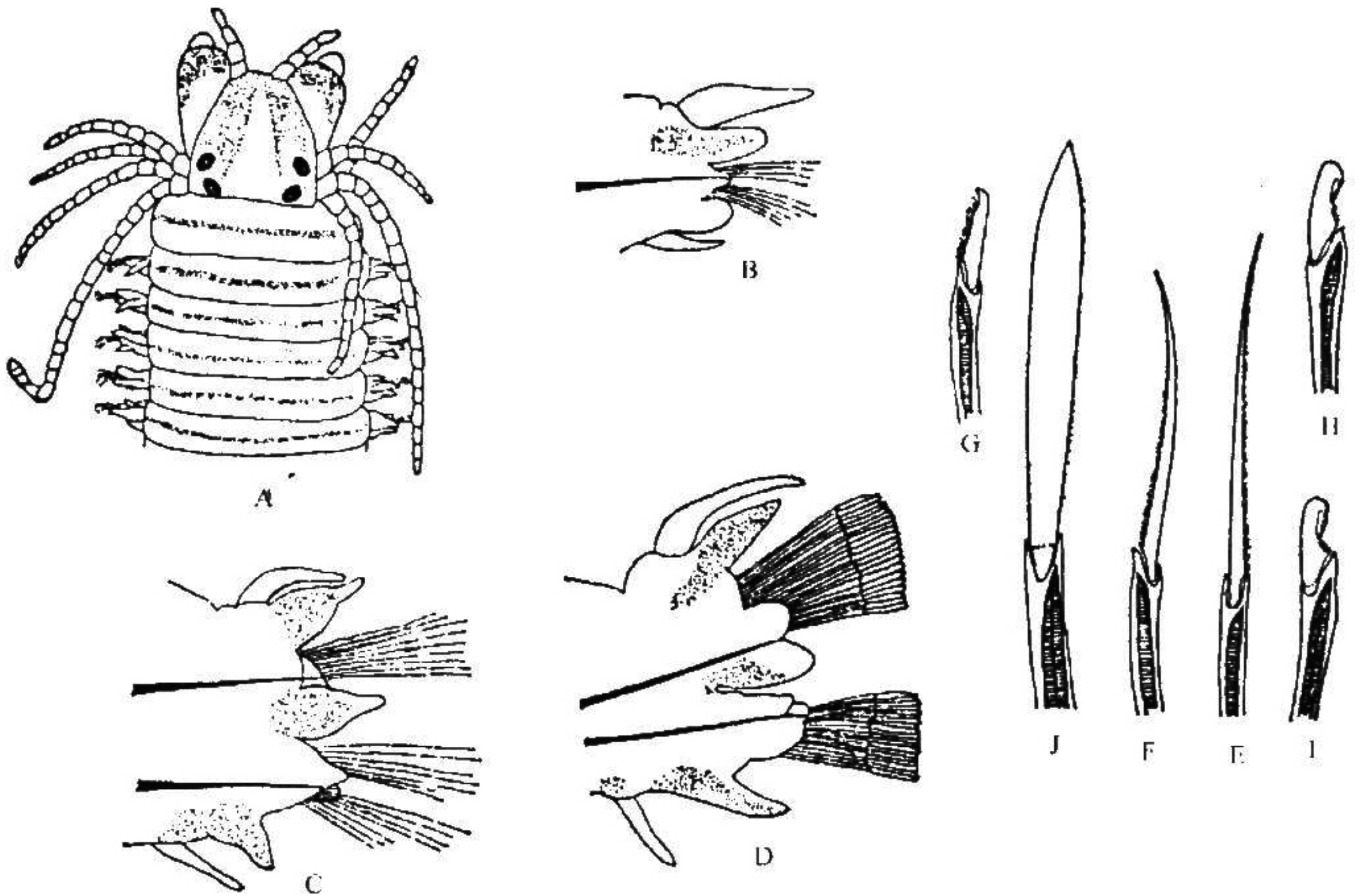


图 37 珠角裸沙蚕 *Nicon moniloceras* (Hartman)

A. 前端背面观；B. 第 1 对疣足前面观；C. 第 15 对疣足后面观；D. 第 38 对疣足后面观；E. 背刚叶的复型等齿刺状刚毛；F. 腹刚叶的复型异齿刺状刚毛；G. 腹刚叶的复型异齿镰刀形刚毛；H—I. 异沙蚕体腹刚叶的复型异齿镰刀形刚毛；J. 桨状刚毛。

16—17 环轮，最长围口节触须后伸可达第 7 刚节（图 37 A）。

吻无软乳突和颚齿。

前 2 对疣足单叶型，背腹舌叶末端钝圆，背腹须纺锤形（图 37 B）。

躯干部可分为 2 区，体前部疣足的上下背舌叶等长、基部膨大末端变细，背须指状（图 37 C）。从第 20 对疣足开始变形，第 38 对疣足变形明显（图 37 D），具桨状刚毛（图 37 J）。

背刚毛全为复型等齿刺状（图 37 E）。体前部疣足的腹足刺上方具复型等齿刺状和复型异齿镰刀形刚毛，足刺下方具复型异齿刺状和异齿镰刀形刚毛（图 37 F—G）。体后部刚毛几乎全为桨状刚毛（图 37 J），仅腹刚叶足刺下方有数根复型异齿镰刀形刚毛（图 37 H—I）。

**地理分布** 为北太平洋东西两岸种。分布于黄海；日本津轻海峡和对马海峡，加利福尼亚到墨西哥。

#### (8) 中华裸沙蚕 *Nicon sinica* Wu et Sun, 1979 (图 38)

*Nicon sinica* Wu et Sun, 1979: 99—101, fig. 3; Wu et al., 1981: 56—57, fig. 31a—j.